

# Michał Gujda

malarstwo

**G**ALERIA  
KRONIKA  
CENTRUM  
SZTUKI  
W BYTOMIU

**CENTRUM SZTUKI W BYTOMIU**  
ul. Rynek 26 · tel. 818 133  
**NR KAT. 9/93**

KOMISARZE WYSTAWY  
Sergiej Moskowczenko  
Leszek Lewandowski

TŁUMACZENIE TEKSTU  
Andrzej Pańta

OPRACOWANIE GRAFICZNE  
KATALOGU, PŁAKATU, ZAPROSZENIA  
Studio MM1 Sergiej Moskowczenko

**ART CENTER**  
Bytom, Rynek 26 · phone 818 133  
**CATALOGUE No. 9/93**

EXHIBITION COMMISSIONERS  
Sergiej Moskowczenko  
Leszek Lewandowski

TRANSLATION OF TEXT  
Andrzej Pańta

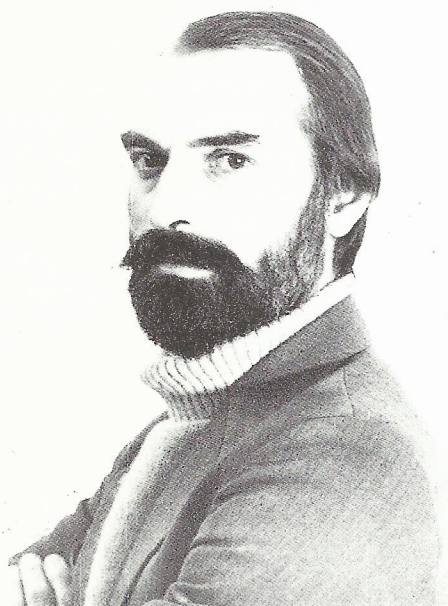
GRAPHIC LAY OUT OF THE  
CATALOGUE, POSTER, INVITATION  
Studio MM1 Sergiej Moskowczenko

**Michał  
Gujda**  
malarstwo

Wybitny artysta ukraiński Michał Gujda urodził się w 1954 roku w Kijowie. Po ukończeniu Szkoły Sztuk Plastycznych w Krasnodarze (1973 r.) kształcił się w Instytucie Sztuk Pięknych w Kijowie na wydziale malarstwa pod kierunkiem prof. Szatalina (1982 r.). Pracuje jako asystent w Akademii Sztuk Pięknych w Sankt – Petersburgu. Uprawia różne kierunki malarstwa. Zalicza się go do najwybitniejszych przedstawicieli współczesnego neomodernizmu ukraińskiego, sam zaś wyznaje zasadę wizualno–plastycznego poznawania świata.

M. Gujda aktywnie bierze udział w wystawach artystycznych we własnym kraju, jak i zagranicą. W ostatnim okresie jego prace były wystawiane w Japonii, USA, Kanadzie, Niemczech, Szwecji, Anglii i Włoszech. Wystawy autorskie tego artysty miały miejsce w Kijowie (1987, 1991 r.), Pitsburgu (USA, 1990), Turynie i Rzymie (1993 r.). Obrazy M.Gujdy stanowią własność muzeów Ukrainy, Rosji, Litwy; znajdują się też w galeriach oraz prywatnych kolekcjach w Anglii, Kanadzie, Szwecji, Włoszech, Niemczech, Japonii i w Stanach Zjednoczonych. Michał Gujda jest profesorem Ukraińskiej Akademii Sztuk Pięknych w Kijowie. Prowadzi pracownię malarstwa.

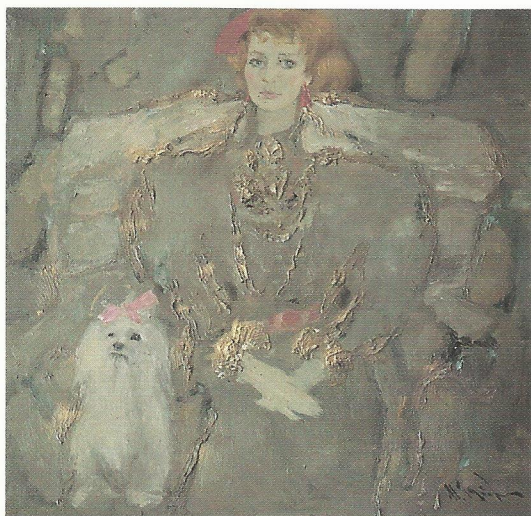
Заслужений діяч мистецтв України, живописець Михайло Гуйда народився у 1954 р. , живе в м. Києві (Україна). Закінчив Краснодарське художнє училище (1973), Київський державний художній інститут (1982, факультет станкового живопису, майстерня проф. В. Шаталіна, (асистентуру-стажування у Санкт - Петербурзькій Академії мистецтв (1983 - 1986 , майстерня проф. В. Орешникова). Працює в галузі станкового живопису. Один з яскравих представників сучасного українського неомодернізму, проповідує принципи живописно - пластичного пізнання світу. М. Гуйда бере активну участь як у вітчизняних, так і зарубіжних художніх виставках. Лише за останні роки його роботи були представлені в Японії, США, Канаді, Німеччині, Швеції, Франції, Італії, Англії. Персональні виставки майстра відбулися в мм. Києві (1987, 1991), Пітсбурзі (США, 1990), Турині, Римі (1993). Картини Гуйди є власністю музеїв України, Росії, Литви, знаходяться в галереях і приватних зібраннях Англії, Канади, Швеції, Італії, Німеччини, Японії, США. М.Гуйда - професор катедри живопису Української Академії мистецтва, керівник майстерні станкового живопису.



Michał Gujda

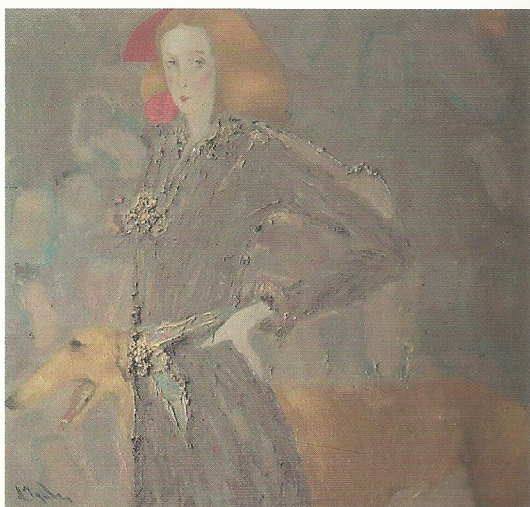
„Martwa natura” 1993  
technika mieszana, 73 x 100

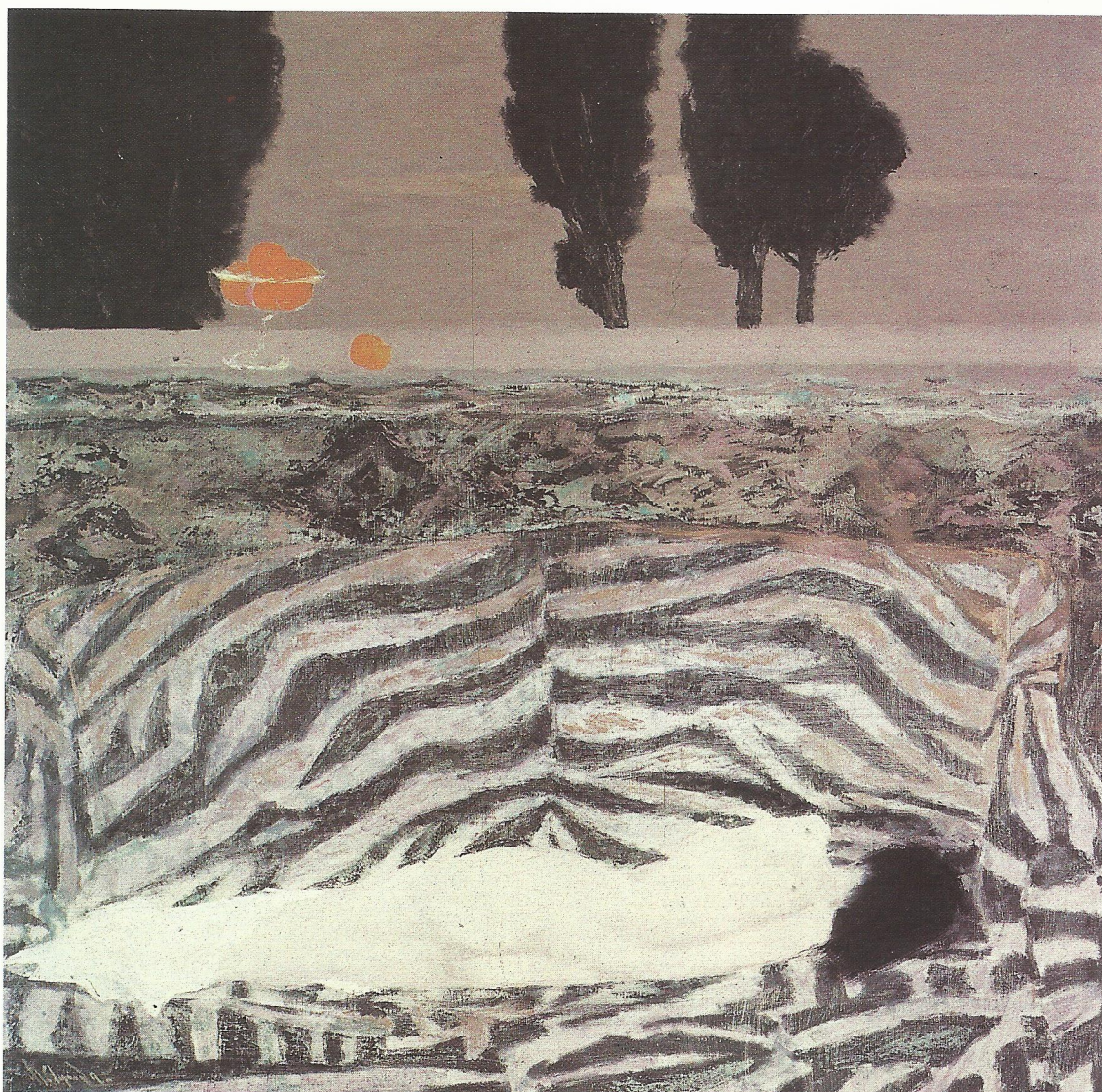




„Portret żony” 1993  
technika mieszana, 100 x 105

„Portret kobiety” 1993  
technika mieszana, 100 x 105





„Sen nad morzem” 1991  
technika mieszana, 150 x 150



„Zmierzch” 1991  
technika mieszana, 80 x 85





„Martwa natura z japońską kukłą” 1993  
technika mieszana, 100 x 73

„Grająca na flecie” 1993  
technika mieszana, 150 x 150





„Wielkanocna niedziela” 1988  
technika mieszana, 170 x 170

Malarz Michał Gujda, jeden z przedstawicieli współczesnego neomodernizmu ukraińskiego, przeszedł ewolucję od dość ilustracyjnej poetyckości, opartej na podłożu ukraińskiej tradycji (we wczesnych pracach), do w pewnym stopniu lirycznej kosmogoniczności, zwróconej do modelowania formy, charakterystycznej dla swoistej filozofii "malarzko – wizualnej". Skłonność Gujdy do piękna jest głęboko zakorzenioną w nim właściwością. A ona, co rozumie się samo przez się, odnosi się nie tylko do hedonizmu tradycyjnego malarstwa, do którego – tak czy inaczej – przymierza się każdy malarz. Jej źródło tkwi bowiem w symbolu wiary danego malarza, którego główny problem filozoficzny stanowi stwarzanie formy jako przyczyny życia, a warunkiem działania jest wrażliwe na piękno malarstwo. Ciągła i intensywna praca duszy malarza, zmierzająca do nadania sensu pięknu środowiska naturalnego, doprowadza to malarstwo do rozwinięcia się w kierunku subtelności uczuciowej, jednak bez naruszenia kruchości estetycznej równowagi.

Gujda jest liryczny, lecz nie analityczny, jego dusza zaś uczestniczy bezpośrednio w wizualnej kosmogonii. Najdobitniej jego liryzm ujawnia się w zmysłowej doskonałości dzieła. Prawie każde płótno tego artysty jest piękne bez żadnych uwarunkowań, i wprawia w stan duchowego uniesienia, jak i konkretnej zmysłowości. Co konieczne jest dla każdego malarza. Piękno – poetyckie i wrażliwe, jest liryczne nie tylko ze względu na pochodzenie, lecz także pod kątem odbicia rzeczy. Jest ono jeszcze w pełni doskonałe, i w tym sensie – moralne. Nie ma się przy tym myśli płaskiej moralistyki, dydaktyzmu czy literackich skojarzeń, lecz chodzi o czyste zjawisko piękna. Co osiąga się poprzez wizualne ukształtowanie życia, które z kolei potwierdza dociekliwą potrzebę uzyskania nieosiągalnej doskonałości, jak też wieczne pragnienie poszukiwania, znajdowania i wątpienia.

Gujda lubuje się w kontraście frontalnym rozlewającego się malarstwa oraz płaskorzeźby, z czego udaje mu się wydobyć iskrę przenikliwego napięcia podczas ich wzajemnego oddziaływania na siebie, gdy stykają się te dwie formy, powstaje coś w rodzaju pola siłowego, z którego wynikają elementy nieprzewidziane w polu nowych form, rodząc przy tym osobną wizualną życiowość, a ta istnieje na mocy własnych prawideł, i jeżeli została stworzona przez malarza, to tylko dlatego, iż ten rozpoznał te prawidła. To co dane jest artyście od Boga, nie mieści się w zakresie kaprysu – wspierając stwarzanie form, realizuje je on wedle zasady piękna, lecz reguły te nie poddają się jakiejś konkretnej reglamentacji i definicji.

Różnorodne są odkrycia kolorystyczne tego malarza: od łagodnych brzmień do naprzężonych, potężnych akordów. Aliści w każdym przypadku zdumiewają swoją barwną subtelnością, estetyką podniesioną do absolutu. M. Gujda, jako malarz pełen wrażliwości, nierozzerwalnie związany jest z ziemią, odczuwa jej wagę, ciepło i energię, wnikliwie przypatruje się rozmaitym sposobom jej istnienia. Stąd pochodzi intuicyjne dążenie artysty do przekazywania materialności naśladowania, jednak materialność jego malarstwa jest umowna i przypomina naturalną mozaikę szlachetnych kamieni. Dzieła tego malarza to obrazowy szereg znaków i symboli. Z narracji tych obrazów jesteśmy w stanie odczytać, co ma największą wartość na ziemi, co stanowi o jej urodzie, możemy dostrzec również przygnębiający wizerunek wielkiego miasta. Dążenie do kompozycyjnej oraz wizualnej lakoniczności jednoznacznie uwyrażnia się w pracach krajobrazowych Gujdy. Dzieła tego artysty są przeniknięte romantycznością i charakteryzują się uogólnieniem form, jak też wyrazistym rytmem pionowych oraz poziomych linii. Krajobraz sam w sobie nie jest dla tego malarza celem, lecz kolejnym impulsem do stworzenia formy malarzkiej za pośrednictwem barwnej harmonii i skomplikowanych, symbolicznych, czasami dramatycznych środków wyrazu.

Gujda jako portrecista na obrazach przedstawiających kobiety uwydatnia piękno oraz niepowtarzalność swych modeli. Przy wiernym podobieństwie wyglądu zewnętrznego malarz ten zanacza również bogactwo wnętrza danego modelu. Do malowniczo plastycznej harmonii płótna dość często przydaje groteskę i inne środki artystycznego wyrazu. Rozległość i wszechstronność poszukiwań doprowadza tego malarza do zrealizowania skomplikowanych dzieł historyczno-filozoficznych. Gujda intensywnie wyczuwa dramatyzm ludzkiej egzystencji w przeobrażeniach epoki. Dążąc do przekazywania przede wszystkim obrazowej, a nie literackiej treści wydarzeń historycznych, Gujda wprowadza w tkaninę obrazu czynniki fantastycznej romantyki oraz symbole atrybutów mistycznych – nimby, skrzydła, świece itd.

Michał Gujda jest tym artystą malarzem, którego nazwisko na stałe zapisało się w historii sztuk plastycznych Ukrainy. Ten subtelny kolorysta o głębokim obszarze poznawczym stworzył cały szereg obrazów, które zajmują istotne miejsce w muzealnych kolekcjach Ukrainy i daleko poza jej granicami.

*tłum. Andrzej Pańta*

Художник Михайло Гуйда, будучи представником сучасного неомодернізму пройшов шлях від досить ілюстрованої поетичності, замішаної на етнографічній українській основі (в ранніх творах), до метафоричності, до ліричної космогонічності, звернутої в моделюванні форми, характерної для своєїрідної "живописно-пластичної філософії". Прихильність Гуйди до краси живопису - глибинна риса. І вона, зрозуміло, не зводиться до гедонізму живописної традиції, до якої так чи інакше тяжіє художник. Її джерела - в символі віри живописця, основною філософською проблемою якої є створення форми як фактору життя і умовою дії є чуттєва краса живопису. Постійна напружена робота душі художника, спрямована на осмислення краси навколишнього світу, зводить живопис до розвитку в бік витонченості, тендітного балансу без транценденції. Гуйда лирик, а не аналітик; його душа безпосередньо бере участь у пластичній космогонії. Іліризм його найбільше проявляється в насолоді досконалістю зробленого.

Майже кожне полотно маестро красиве і духовне. Це для нього основне. Краса - поетична, вона відчутна, будучи ліричною не тільки походженням, а й сприйманням. Вона ще досконала, і в цьому розумінні моральна. Мається на увазі не плоска або повчальна мораль, не сюжетна чи літературна асоціативність, а справжнє явище краси в пластичному становленні життя, яке утверджує допитливу потребу в недосяжному досягненні досконалості як вічної жаги шукати, знаходити і сумніватися. Гуйда любить контраст зіткнення безперервного живопису і скульптурного рельєфу, який викреслює іскру різкого напруження із взаємного вторгнення їх одного в одний. На межі виникає силове поле, яке вносить непередбачене в бажане становлення форм, народжуючи особливу, пластичну життєвість, яка живе за власними законами, і якщо її створює художник, то тільки через те, що пізнає їх. Богом дане йому далеке від примхливого вередування: допомагаючи утворитися формі, він здійснює це за правилами краси, але ці правила конкретно не регламентуються і означаються.

Колористичні знахідки художника різноманітні - від м'яких пастельних звучань, до напружених могутніх акордів, але в будь-якому разі вони вражають своєю кольоровою витонченістю, естетичністю, піднесеною в абсолют. При всій своєї витривалості М. Гуйда художник, нерозривно зв'язаний із землею, який добре відчуває її тяжіння, теплоту, енергію, тонко розуміє різноманітність всього, що відбувається. Звідси підсвідоме прагнення майстра до відтворення матеріальності зображуваного, але матеріальність його живопису ще умовна, така як мозаїчна кладка природних коштовних камінців. Його твори - своєїрідний ряд законів, символів, чи то буде дійство, яке зображає все, що відбувається в мудрій красі одвічності від землі, чи то буде рафінованість естетичного надлому життя великого міста. Прагнення до композиційної і образної лаконічності недвозначно прочитується в пейзажних роботах Гуйди. Вони романтизовані і характерні узагальненістю форм, чітким ритмом вертикалей і горизонталей. Пейзаж, як такий, для художника не самоціль, це лише черговий імпульс до створення формопластики за допомогою кольорової гармонії, складних, символічних, іноді драматичних світовідчуттів художника. У портретному жанрі художник звертається в основному до жіночих образів, прагнучи підкреслити красу і неповторність тієї чи іншої моделі. При абсолютній схожості зовнішнього вигляду, для Гуйди характерне прагнення транспонування духовної суті моделі в живописно-пластичну гармонію полотна, він часто використовує при цьому гротеск і всі компоненти образотворчого ряду.

Широта і ріноплановість пошуків художника неминуче ведуть до створення складних концептуальних і історико-філософських творів. М. Гуйда гостро відчуває драматизм людського існування в еволюції часу. Прагнучи передати насамперед образну, а не літературну сюжетіку історичних подій, Гуйда вплітає в тканину полотна відкрито фантазійні елементи романтико-символістської атрибутики (мімби, крила, свічки і т.д.), які несуть асоціативну інформацію самі собою, яка не дає можливості глядачеві однозначно сприймати здійснюване. Михайло Гуйда - художник-живописець, ім'я якого міцно ввійшло в образотворче мистецтво України. Тонкий колорист з широким діапазоном, він створив ряд творів, які посіли належне місце в колекціях музеїв України і далеко за її межами.

